

# **Acer Modem 56 Surf PCI**

**Manual de instalación automática  
para el controlador del módem**

—

|

—

|

---

## **Copyright**

Copyright ©2002 propiedad de esta compañía. Todos los derechos reservados. No se permite la reproducción, transmisión, transcripción o almacenamiento en un sistema de recopilación de datos de ninguna parte de esta publicación, ni tampoco su traducción a cualquier idioma o lenguaje de computación, de cualquier forma o por cualquier medio, ya sea éste electrónico, mecánico, magnético, óptico, químico, manual o cualquier otro, sin la autorización previa por escrito de esta compañía.

## **Descargo de responsabilidades**

Esta compañía no da ninguna garantía, ni explícita ni implícita, con respecto al contenido de este manual, y especialmente desestima cualquier garantía, comerciabilidad y aptitud para cualquier uso determinado. Cualquier producto de software citado en este manual se vende o se concede bajo licencia tal y como aparece descrito. En el caso de que los programas resultaran defectuosos con posterioridad a su compra, es el comprador (y no esta compañía, ni su distribuidor, ni su vendedor) quien asume la totalidad de los costes que se deriven de la puesta a punto, la reparación y de cualesquiera otros daños resultantes directa o indirectamente de cualquier defecto del software. Además, esta compañía se reserva el derecho de revisar este documento e introducir ocasionalmente cambios en su contenido sin la obligación de notificar dicha revisión ni dichos cambios a persona alguna.

Todos los nombres de marcas y productos citados en este manual son marcas comerciales y/o marcas registradas de sus respectivos propietarios.

---

Enhorabuena por su compra de este módem de Datos/Fax/Voz. Este módem presenta las últimas innovaciones en el diseño de módems de gran velocidad, lo que hace la comunicación electrónica más rápida y más fácil. Esta Guía de Introducción Rápida le mostrará cómo instalar el módem y cómo utilizarlo correctamente a fin de aprovechar al máximo sus prestaciones.

## **Volumen de suministro**

Abra el paquete y extraiga el contenido con cuidado. Póngase inmediatamente en contacto con su distribuidor si alguno de los siguientes componentes no estuviera incluido o estuviera dañado:

Placa de módem

Cable telefónico

Guía de introducción rápida

Título del CD con el software de la aplicación y manual

---

## Instalación del hardware

Para la instalación siga las siguientes instrucciones.

### Instalación de la placa módem:

1. Apague su sistema y desenchúfelo de la red de alimentación.
2. Retire la carcasa de su PC. (Vea para ello las instrucciones del fabricante de su PC).
3. Desatornille en una ranura PCI la chapita que la cubre.
4. Introduzca ahora con cuidado y derecha la placa módem PCI en la ranura vacía.
5. Asegúrese que la placa esté firme en la ranura y fíjela con el tornillo de la chapita.
6. Vuelva a colocar la carcasa en el PC.
7. Enchufe el cable telefónico al enchufe **LINE** y otro extremo del cable al enchufe telefónico de pared.
8. Para conectar un teléfono al módem:
  - a. Enchufe el cable del aparato de teléfono al enchufe **PHONE** del módem.
  - b. Levante el auricular. El tono le indicará que la conexión está bien.
9. Encienda su ordenador.

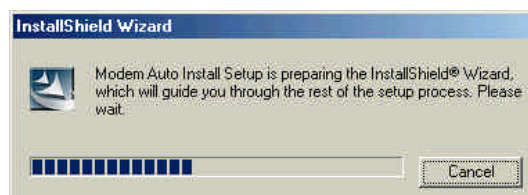
---

## Configuración de su Módem para Windows 98

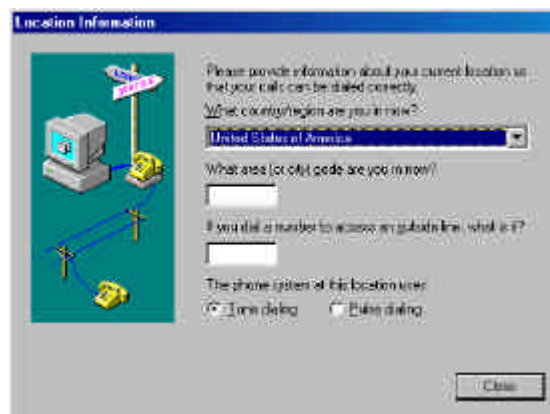
1. Introduzca la placa módem en la ranura PCI con el PC apagado.
2. Encienda su ordenador. Cuando se inicie el sistema operativo Windows 98 aparecerá en su pantalla un cuadro de diálogo del “Asistente para nuevo hardware encontrado” (“**Found New Hardware Wizard**”, ver abajo). Haga clic en “**Cancel**” para cerrar este cuadro.



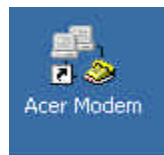
3. Introduzca el CD que contiene el controlador en la unidad CD-ROM y espere un momento. El controlador del software es instalado automáticamente en su PC.



4. Aparecerá este cuadro de diálogo de “ubicación de información” (“**Location Information**”). Introduzca el prefijo telefónico de su localidad. Si su línea es directa no hace falta completar la parte de la línea telefónica interna. Como preconfiguración viene discado por tono.



5. Finalizada la instalación, en su escritorio aparece un icono de acceso directo a la conexión telefónica. Haga doble clic en el icono.



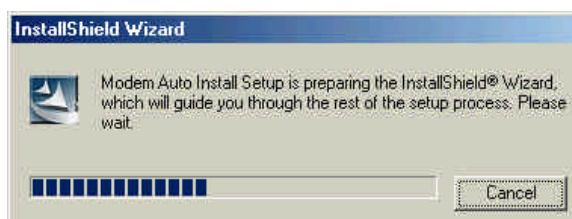
6. Finalizada la instalación, reinicie su PC.

## Configuración de su Módem para Windows ME

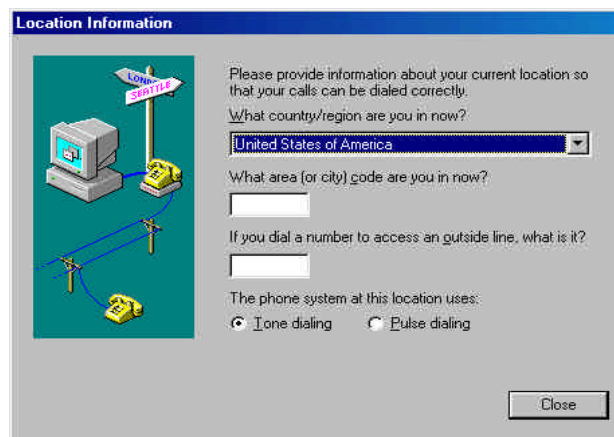
1. Introduzca la placa módem en la ranura PCI con el PC apagado.
2. Encienda su PC. Cuando se inicie el sistema operativo Windows Millenium aparecerá en su pantalla un cuadro de diálogo del “Asistente para nuevo hardware encontrado” (“**Found New Hardware Wizard**”, ver abajo). Haga clic en “**Cancel**” para cerrar este cuadro.



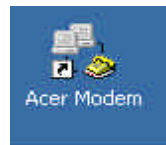
3. Introduzca el CD que contiene el controlador en la unidad CD-ROM y espere un momento. El controlador del software es instalado automáticamente en su PC.



4. Aparece un cuadro de diálogo de “información de ubicación” (“**Location Information**”). Seleccione el prefijo que le corresponda. Si tiene línea directa, no hace falta completar la parte de línea interna. Como preconfiguración viene discado por tono.



5. Finalizada la instalación, en su escritorio aparece un icono de acceso directo a la conexión telefónica.



6. Finalizada la instalación, reinicie su PC.

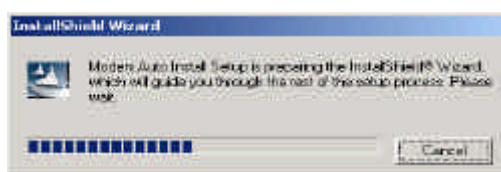
---

## Configuración de su módem para Windows 2000

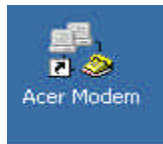
1. Introduzca la placa módem en la ranura PCI con el PC apagado.
2. Encienda su ordenador. Cuando se inicie el sistema operativo Windows 2000 aparecerá en su pantalla un cuadro de diálogo del “Asistente para nuevo hardware encontrado” (“**Found New Hardware Wizard**”, ver abajo). Haga clic en “**Cancel**” para cerrar este cuadro.



3. Introduzca el CD que contiene el controlador en la unidad CD-ROM y espere un momento. El controlador del software es instalado automáticamente en su PC.



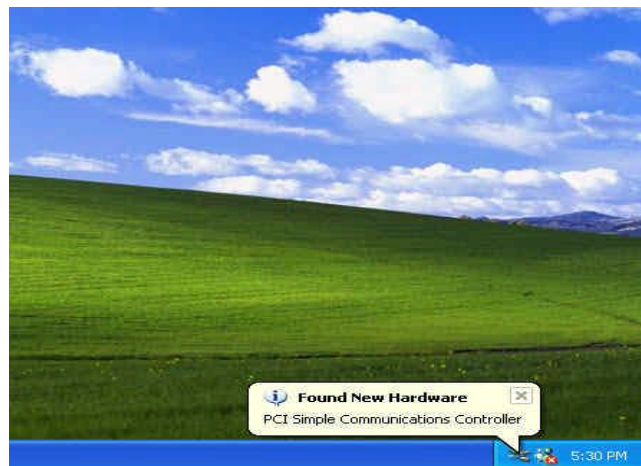
- 
- Finalizada la instalación, en su escritorio aparece un icono de acceso directo a la conexión telefónica.



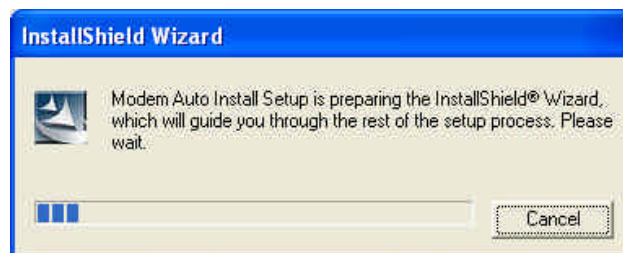
- Finalizada la instalación, reinicie su PC.

## Configuración de su Módem para Windows XP

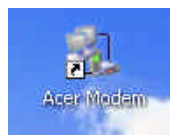
- Introduzca la placa módem en la ranura PCI con el PC apagado.
- Encienda su ordenador. Cuando se inicie el sistema operativo Windows XP aparecerá en su pantalla un cuadro de diálogo del "Asistente para nuevo hardware encontrado" (**"Found New Hardware Wizard"**, ver abajo).



3. Inserte el CD que contiene el controlador en su unidad CD-ROM.  
El controlador del software es instalado automáticamente en su PC.



4. Finalizada la instalación, en su escritorio aparece un icono de acceso directo a la conexión telefónica.

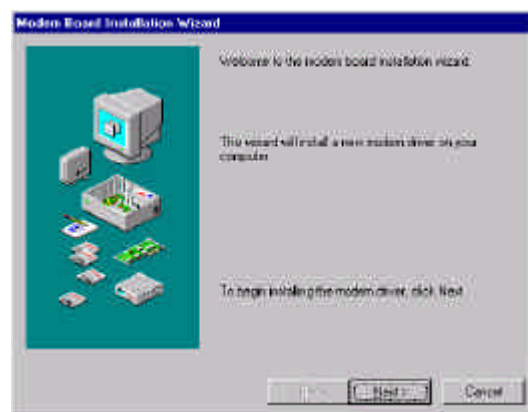


5. Finalizada la instalación, reinicie su PC.

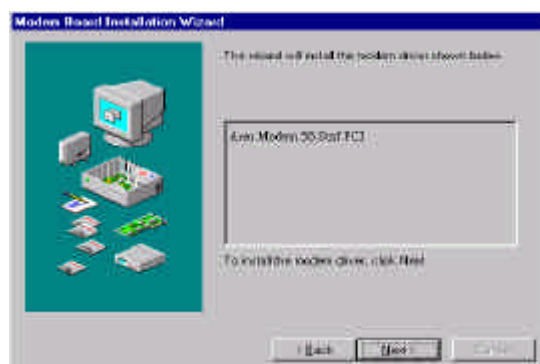
---

## Configuración de su Módem para Windows NT

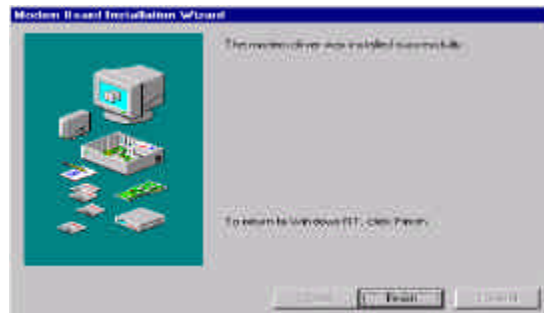
1. Introduzca la placa módem en la ranura PCI con el PC apagado.
2. Introduzca el CD que contiene el controlador en la unidad CD-ROM.  
Se muestra el cuadro de diálogo **“Modem Board Installation Wizard”**. Haga clic en **“Next”**.



3. El controlador automáticamente detecta la placa. Haga clic en **“Next”**.



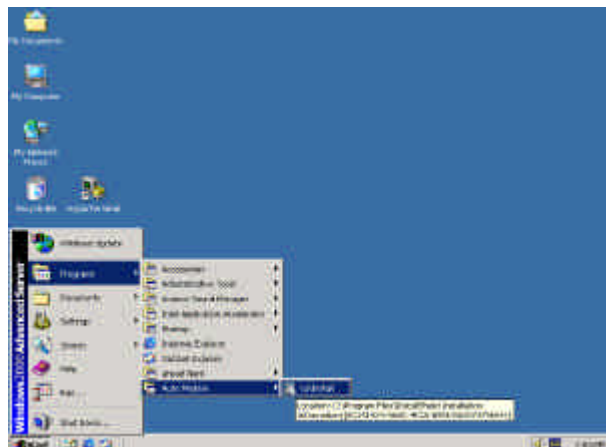
4. Haga clic en **“Finalizar”** para completar la instalación.



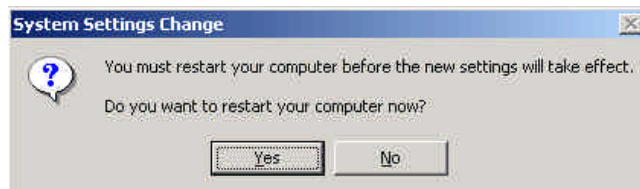
5. Finalizada la instalación, reinicie su PC.

## Desinstalación

1. Si desea desinstalar este controlador, ejecute **“Start/ Programs/ Auto Modem/ Uninstall”** (“Inicio/ Programas/ Auto Modem/ Desinstalar”).



- 
2. Haga clic en “**Sí**” para reinicializar su PC.



## Comprobación de la correcta instalación de su módem

Para comprobar si ha instalado el módem correctamente:

1. En modo “Hyper Terminal” en Windows9x, aparece un cursor en la pantalla que le permite enviar comandos “**AT**” directamente al módem.
2. Para comprobar si su sistema y su módem están funcionando correctamente. Escriba: **AT&F<Enter>**. El módem debería responder “OK”. Si no fuera así, vea la **Sección 10**.

## Instalación de software de comunicaciones

El paquete del módem contiene un CD de software de comunicaciones. Para instalar el software de comunicaciones, simplemente introduzca el CD en la unidad correspondiente. El archivo “Readme” en el CD le indica cómo instalar este software.

## Problemas corrientes y sus soluciones

Esta sección contiene información que le ayudará a resolver algunos de los problemas corrientes con los que se puede encontrar al utilizar el módem. Si desea obtener más ayuda, póngase en contacto con su distribuidor.

---

### **El módem no responde a los comandos AT**

- Puede que se esté produciendo un conflicto puerto COM / IRQ. Reconfigure el IRQ del puerto COM del módem.
- Asegúrese de que ha señalado el puerto COM y la IRQ correctos en su software de comunicaciones.
- Asegúrese de que el sistema está en el modo Terminal de su software de comunicaciones.
- Introduzca AT&F para resetear el módem a sus configuraciones originales.

### **En su monitor aparecen caracteres dobles**

- Están activados (“**ON**”) los ecos locales tanto de su módem como del software. Desactive el eco local de su módem, escribiendo el comando ATE0.

### **El módem no puede marcar y en la pantalla aparece el mensaje “NO DIALTONE” (sin tono de marcado)**

- Compruebe la conexión del cable telefónico. Asegúrese de que el enchufe “*LINE*” del módem está conectado a un enchufe de teléfono análogo en la pared.
- El módem no puede reconocer el tono de marcado. Esto sucede típicamente en algunas redes corporativas PBX. Utilice el comando ATX1 en su cadena de configuración a fin de permitir el “*Blind Dial*” (marcado que se realiza sin esperar al tono correspondiente).

### **Ambos módems se intercambian señales portadoras pero no consiguen establecer conexión.**

- Vuelva a realizar la llamada. Cada vez que llama, la compañía telefónica asigna a la llamada una ruta diferente.
- Pruebe a llamar a un módem distinto para comprobar si su módem funciona.

### **El módem no contesta a una llamada entrante.**

- 
- La función de respuesta automática está desactivada. Active dicha función mediante el programa de software o enviando el comando ATSO=1 a su módem en modo Terminal.

#### **El módem se desconecta cuando se encuentra en línea**

- Ello puede deberse a una interferencia en la línea. Vuelva a intentar la conexión marcando los números varias veces.
- Una llamada entrante puede haber interrumpido la comunicación si la función de llamada en espera se encuentra activada. Desactive la función de llamada en espera e intente de nuevo la conexión.

#### **En el monitor aparecen caracteres absurdos**

- Asigne a su módem la misma longitud de palabra, paridad y bits de parada que posee el módem remoto.
- Asegúrese de que la configuración del control de flujo es la misma en su software y en su módem.
- Puede que el software no esté configurado para una correcta emulación de terminal. Configure el software para que realice el tipo de emulación correcto. La emulación de terminal ANSI es la utilizada con más frecuencia.
- Introduzca el comando AT&F1 para habilitar el control de flujo de hardware así como otras configuraciones óptimas.

#### **En caso de necesitar más información**

Si necesita más información acerca del módem, consulte la guía detallada del usuario que se encuentra en el CD.